



Denne veggmonterte termostaten er utstyrt med de viktigste styrefunksjoner for fancoiler, som: type ventilasjon, valg av hastighet på viften, bryter for valg av sommer/vinter og romtemperatur kontroll.

Den er utstyrt med terminaler for tilkobling av termostat for minimum vanntemperatur (TM) og for kjøle- (EVC) og/eller varmeventiler (EVH).

EGENSKAPER

- Velger for ventilatorstyring (Termostatstyrt – Av – Kontinuerlig drift)
- Hastighetsvelger (Høy – Medium – Lav)
- Velger for Vinter – 0 – Sommer
- Justerratt for innstilling av romtemperatur
- Låsepinner for å begrense temperaturområdet

TEKNISKE EGENSKAPER

- Monteres på vegg
- Dimensjoner mm. (LxDxH) 157x38x72
- ABS kunststoff kabinett, hvit
- Installasjonsbetingelser: Std. rom innendørs
- Tetthetsgrad IP30
- Isolasjonsklasse
- Temperatur ved lagring -10 °C/+60 °C
- Spenning 230V ~ +/- 10%
- Frekvens 50Hz
- Effektforbruk 1,5W
- Strøm over kontaktene 2A/230V ~
- Arbeidsområde 0 – 50°C 10 – 90% luftfuktighet (uten kondensat)
- Temperatursensor NTC 10k 25°C
- Differensialtemperatur 1 °C
- Skrutilkoblinger for kabelverrsnitt opp til 1,5mm²

I SAMSVAR MED DIREKTIVENE

B.T. 73/23/CEE ■ E.M.C. 89/336CEE og videre nye versjoner

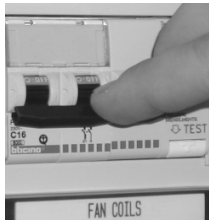


Fig.1

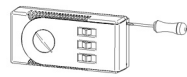


Fig.2



Fig.4

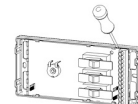


Fig.6

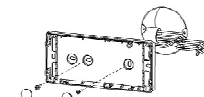


Fig.8

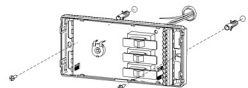


Fig.3

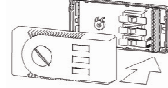


Fig.5

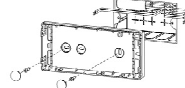


Fig.7

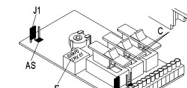


Fig.9

ADVARSEL

Et hvert arbeid med installasjon og/eller vedlikehold, må bare utføres av kvalifisert personell, og det må være i samsvar med gjeldende regler. *Eurapo* påtar seg intet ansvar for skader som følge av ukorrekt installasjon, eller uriktig bruk av termostaten.

PLASSERING

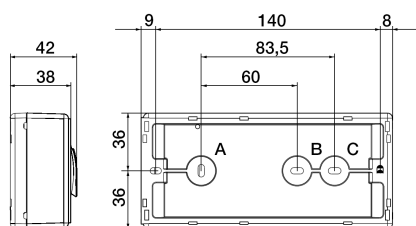
Termostaten MÅ monteres horisontalt, i en avstand på ca. 1,5m fra gulvet hvor det er relevant romtemperatur, og unna varme-/kuldekilder (sollys, varmeovner/elementer, dører og vinduer).

INSTALLASJON / VEDLIKEHOLD

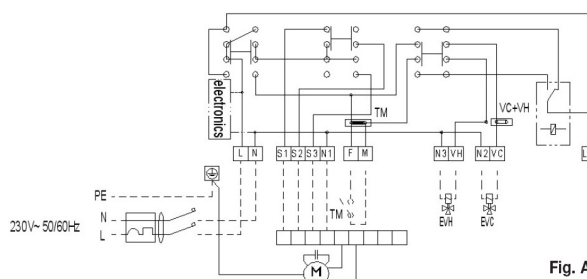
Brukes som følger

- A.** Før montering eller servicearbeid startes, må strømmen kobles fra termostaten.
- B.** Drei knappen mot klokken i endestilling
- C.** Frontpanelet fjernes ved å dreie en skrutrekker som vist i fig.2
- D.** Hvis den monteres utenpå en veggbox, (fig.7 eller fig.8), fjern elektronikkortet, som vist i fig.6, forsiktig, uten å lage mekaniske spenninger i kortet, som kan skade det.
- E.** Før ledningene gjennom hullene i bunnen (fig.3, 7 eller 8) og koble ledningene i henhold til koblingsskjemaet levert med Fancoilen og termostaten (fig. A neste side).
- F.** Fest bunnen til termostaten på veggen som vist i fig. 3. Bruk skruer med flatt hode (maks. \varnothing 3,5) eller bruk skruene for veggboxen. Sett på plass beskyttelseshettene (fig. 7 eller fig. 8). Sjekk at ledningene sitter fast, og at de er lagt slik at de ikke skades, eller skader termostaten, personer eller dyr.
- G.** Rotasjonen av temperaturknappen kan begrenses eller blokkeres ved å plassere plastikkpinnene i hullene som vist i fig. 4
- H.** Sjekk at bryterne og temperaturknappen sitter som de skal, som vist (ved C), i fig. 9
- I.** Sett på plass frontpanelet som vist i fig. 5, ved å gi et lett trykk på siden ved knappen (sjekk at den roterer uten problemer). Trykk så høyre siden på plass. Sjekk også at bryterne kan betjenes, og at de virker som de skal

MÅLSKISSE



ELEKTRISK SKJEMA



ELEKTRISK TILKOBLING

Før de elektriske tilkoblingene gjøres, sjekk at spenningstilførselen stemmer overens med de oppgitte data til termostaten og/eller annet tilbehør. På spenningstilførselen til termostaten, må det monteres en topolet bryter, som vist i fig. A, med en avstand på minst 3 med mer mellom de to polene.

TILKOBLING AV LUFTSENSOR (AS)

Ved tilkobling av sensoren, følg trinnene beskrevet i avsnitt A, B, C, H og I. Fjern kortslutningsbøylen (J1 på fig. 9) og koble sensoren til punkt AS på fig. 9



TILKOBLING AV TERMOSTAT FOR MINIMUM VANNTEMPERATUR (TM)

For å gjøre denne tilkoblingen, følg trinnene beskrevet i avsnitt A, B, C, H og I. Fjern kortslutningsbøylen (J2 på fig. 9), og koble til de to ledningene fra TM til klemmene F og M.

TILKOBLING AV VENTILENE EVC OG VH PÅ ET 4-RØRS SYSTEM

Koble til ventilen EVH til klemmene VH og N3
Koble til ventilen EVC til klemmene VC og N2
Sjekk at kortslutningsbøylen (J3 på fig. 9) er fjernet

2-RØRS SYSTEM

Koble til ventilen EV til klemmene VH og N3, og koble til kortslutningsbøylen (J3 på fig. 9) som vist på kortet (VH + VC), eller lag en bro mellom VH og VC

IDENTIFIKASJON AV TERMOSTATKORTET

Hvert kort er merket med data for indentifikasjon (E på fig. 9) **Disse dataene er viktige ved feil på- eller bytte av kortet.** Følg anvisningene i avsnitt A, B, C, H og I.

BRUKSANVISNING



A. Knapp for innstilling av temperaturen. Ved å vri knappen mot klokka ❄ minskes temperaturen (min. 8°C). Ved å vri den med klokka ☀ økes temperaturen (maks. 30°C). Når bryteren og knappen står i posisjon ❄ er "antifreeze" funksjonen aktivert.

B. VENTILASJONSBRYTER

Termostatstyrt vifte 🌀

Viften går helt til innstilt temperatur oppnås.

AV knapp 🛑

Denne stillingen er en "stand by" stilling. L-fasen på alle utgangene er deaktivert.

NB. I tilfelle av feil, eller lengre tids driftsstans, slå av hovedbryteren for Strømmen (Fig. 1)

Kontinuerlig drift av viften 🌀

Viften vil fortsette å gå uavhengig av romtemperaturen

C. VELGER FOR VIFTEHASTIGHETEN

(Høy – medium – lav)

Manuell velger av viftehastigheten, for å oppnå ønsket luftmengde

D. VINTER – 0 – SOMMER VELGER

Posisjon ❄ (Vinter)

Varme modus og "varm ventil" aktiv ved romtemperatur lavere enn innstilt temperatur.

Posisjon 0 (Av)

Ventilutganger ikke aktive

Posisjon ☀ (Sommer)

Kjølemodus og "kald ventil" aktiv ved romtemperatur høyere enn innstilt temperatur.

- Ikke putt fremmedlegemer inn i spaltene på termostaten
- Ikke betjen termostaten med våte hender
- Rengjør termostaten kun med en tørr klut
- Ved feil, eller i tvilstilfelle, kontakt installatøren eller **EUROPO**. Ikke forsøk å demontere termostaten selv.